

MISE A JOUR DE VOTRE DETECTEUR

CINQUE



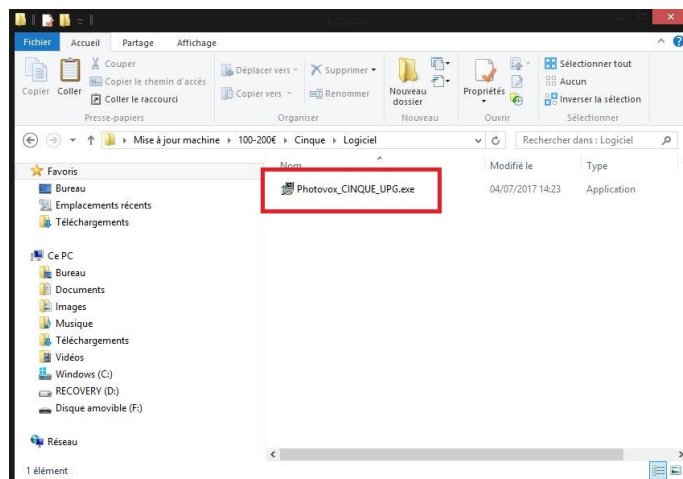
Pour effectuer la mise à jour de votre détecteur de faux billets **CINQUE**, munissez-vous des éléments suivants :

- ⇒ votre détecteur de faux billets **CINQUE**,
- ⇒ d'un câble USB A mâle vers USB A mâle (voir le visuel ci-contre),
- et du câble d'alimentation de l'appareil,
- ⇒ d'un ordinateur avec un système d'exploitation Windows,
- ⇒ des fichiers de MàJ contenus dans le dossier **CINQUE.zip**.

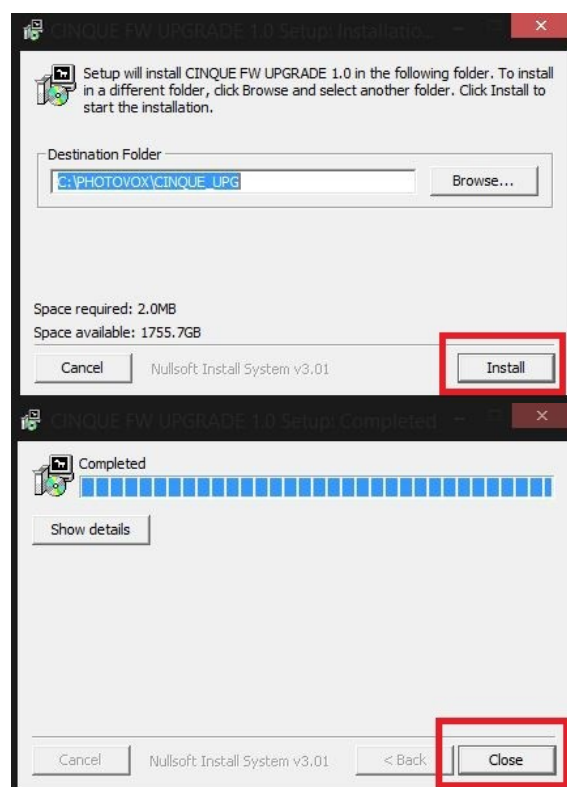


MISE A JOUR DE VOTRE DETECTEUR CINQUE

Veillez vous rendre dans le dossier « Logiciel » et
double cliquez sur le fichier
« Photovox_CINQUE_UPG.exe ».



La fenêtre ci-contre s'affiche, cliquez sur « Install ».



A la fin de l'installation cliquez sur « Close ».

MISE A JOUR DE VOTRE DETECTEUR

CINQUE

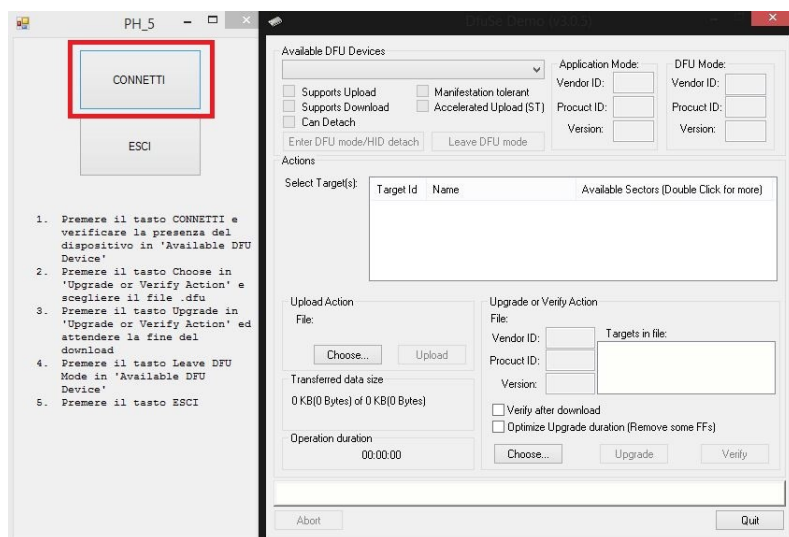
Veillez brancher votre appareil à l'ordinateur à l'aide du câble USB A mâle vers USB A mâle et branchez également le câble d'alimentation. Vous pouvez allumer votre CINQUE.

Sur votre bureau de travail vous devez désormais retrouver l'icone suivante:

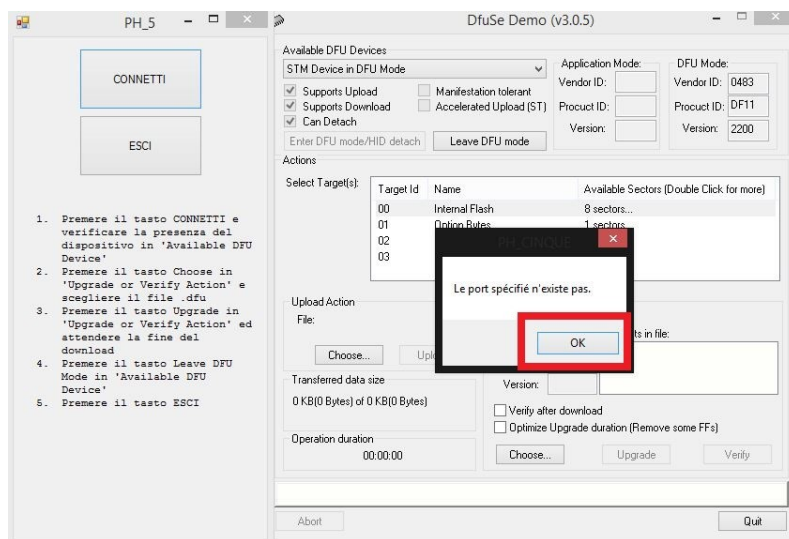


Double cliquez sur l'icone, la fenêtre ci-contre s'ouvre.

Cliquez sur le bouton « CONNETTI ».



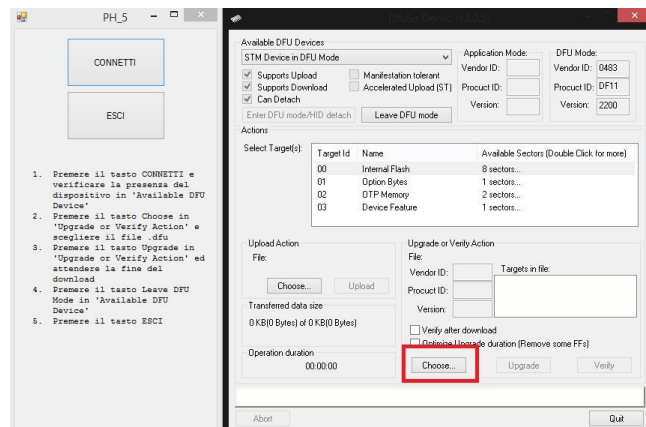
La fenêtre « Le port spécifié n'existe pas » apparaît à l'écran. Cliquez sur « OK ».



MISE A JOUR DE VOTRE DETECTEUR

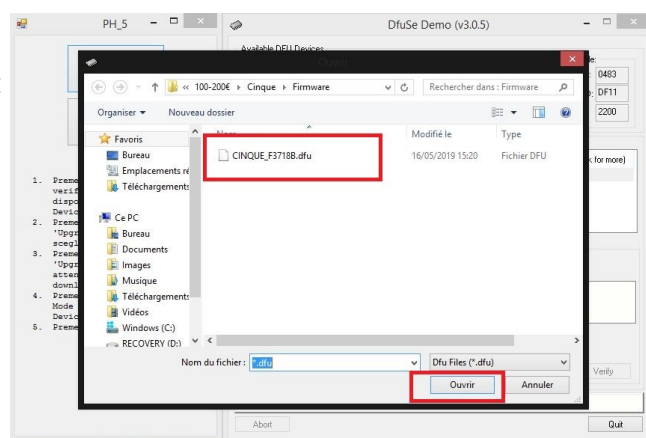
CINQUE

Appuyez sur le bouton « Choose ».



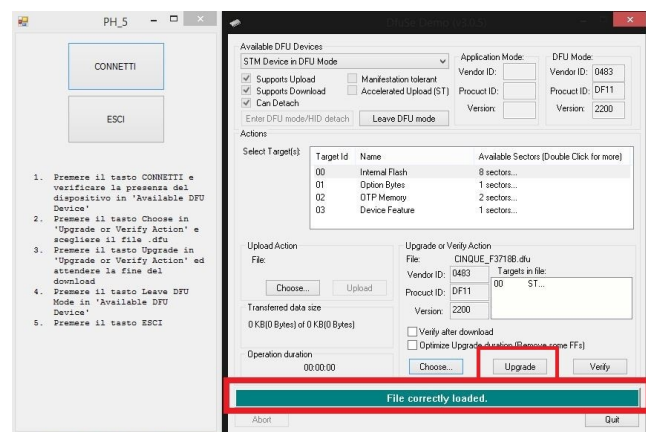
Choisissez le fichier « CINQUE_F3718B.dfu » se trouvant dans le dossier « Firmware ».

Cliquez sur « Ouvrir ».



Le message « File correctly loaded. » apparaît.

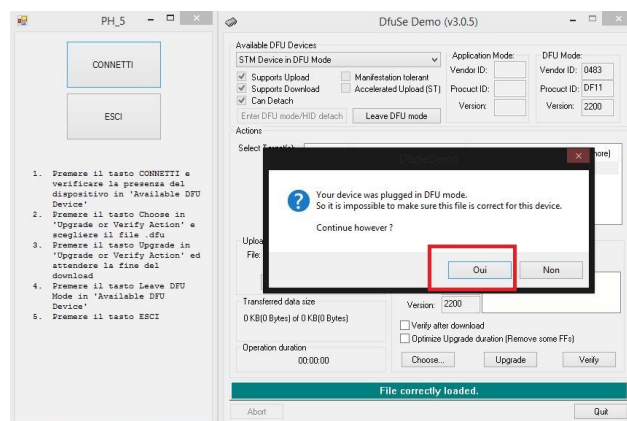
Vous pouvez cliquer sur « Upgrade ».



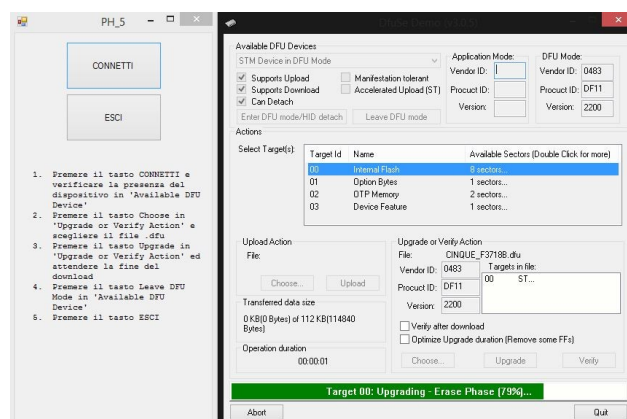
MISE A JOUR DE VOTRE DETECTEUR CINQUE

Le message « Your device was plugged in DFU mode. So it is impossible to make sure this file is correct for this device. Continue however ? ».

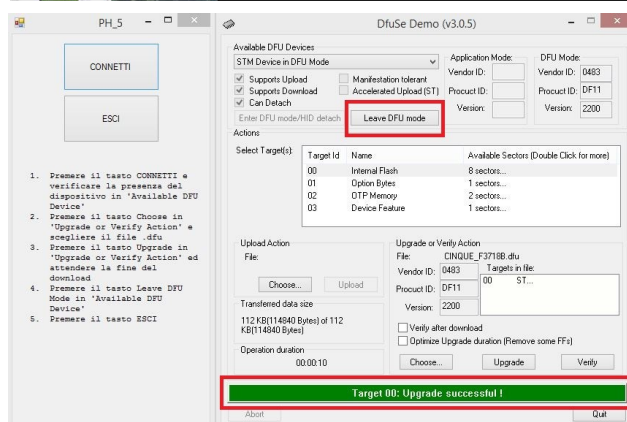
Vous pouvez appuyer sur le bouton « Oui ».



La mise à jour est lancée, vous pouvez suivre l'évolution grâce à la barre de progression en vert en bas de la fenêtre.



Une fois que le message « Target 00: Upgrade successful ! » apparait, vous pouvez cliquer sur le bouton « Leave DFU mode ».

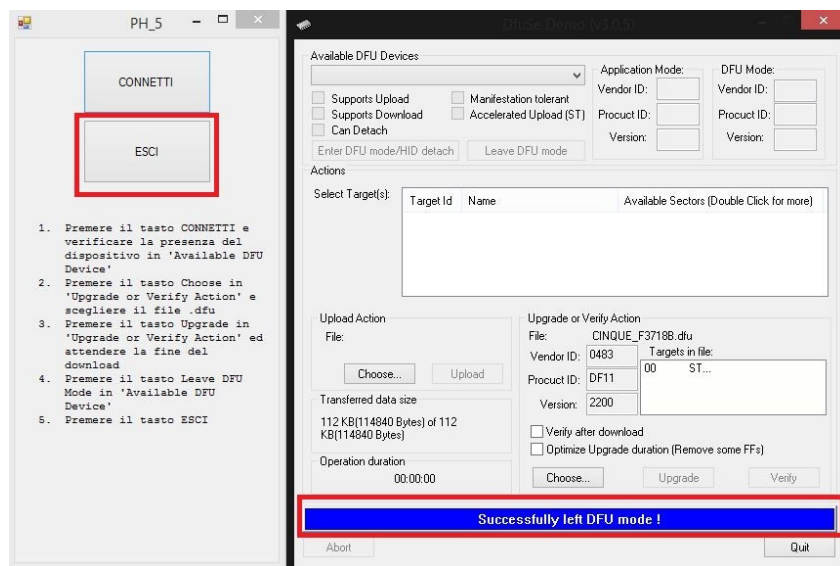


MISE A JOUR DE VOTRE DETECTEUR

CINQUE

Une fois que la barre de progression est passée en bleu avec le message « Successfully left DFU mode ! », vous pouvez cliquer sur le bouton « ESCI ».

Vous pouvez maintenant éteindre votre appareil et le débrancher.



Vous venez de procéder à la mise à jour de votre détecteur de faux billets CINQUE pour les nouveaux billets de 100€ et 200€.

Au démarrage de votre appareil vous devez avoir le même écran que ci-dessous:

